

www.bpe-project.eu

BpE: Becoming a part of Europe:

HOE KAN HET JEUGDWERK JONGE NIEUWKOMERS ONDERSTEUNEN

BELEIDSAANBEVELINGEN

De sociale inclusie van alle jongeren, inclusief jongeren met een migratie-achtergrond, is een belangrijke doelstelling van de EU Jeugdstrategie. Jeugdwerk en niet-formeel leren kunnen bijdragen tot interculturele dialoog en wederzijds begrip creëren tussen jongeren met verschillende achtergrond.

Het Erasmus+ programma voor jeugd behartigt rechtvaardigheid en promoot de inclusie van kansarme deelnemers met een kwetsbare achtergrond (zoals migranten of vluchtelingen) door specifieke ondersteuning, prioriteiten en doelgericht gebruik van subsidies. Het BpE-project, dat gefinancierd wordt door het Erasmus+-programma, wil niet-formele educatieve methodologieën en inclusieve jeugd-

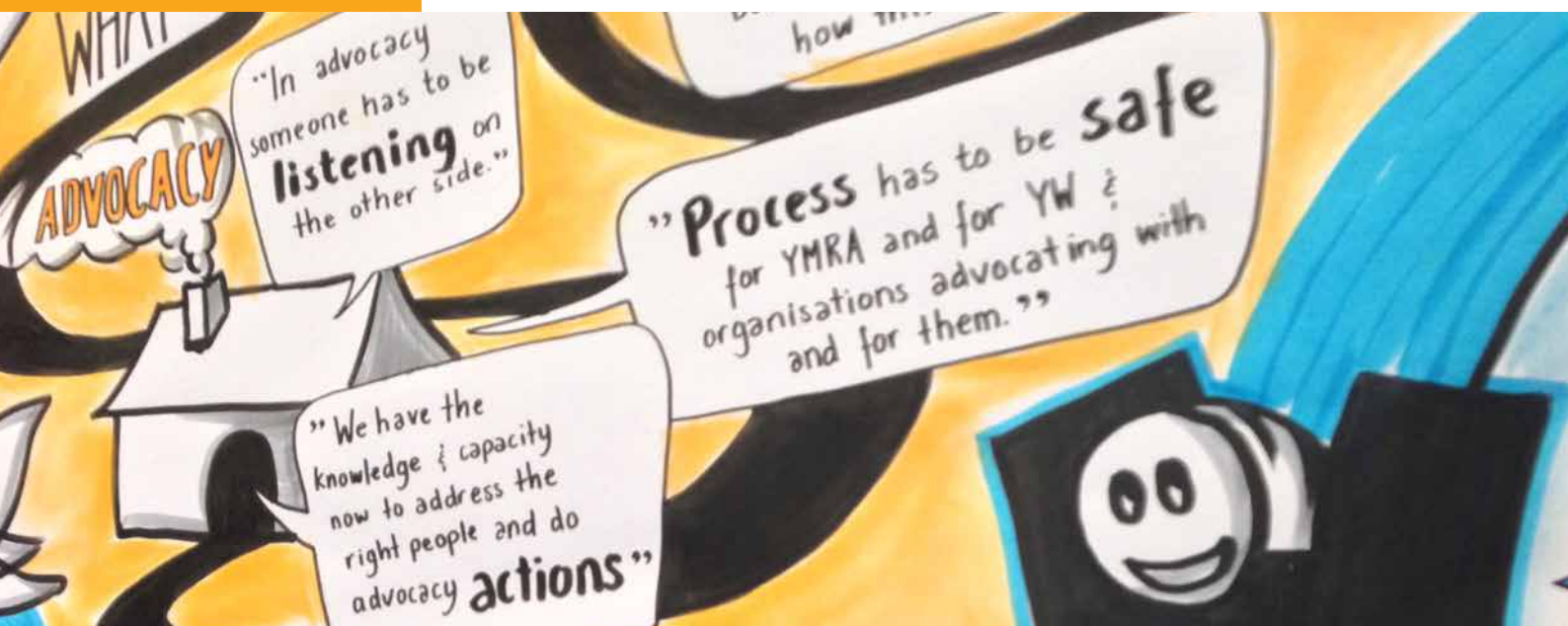
werkpraktijken ontwikkelen en delen om de integratie en sociale inclusie van jonge vluchtelingen, asielzoekers en migranten (jonge nieuwkomers) te bevorderen en begrip, verdraagzaamheid en respect tussen jongeren te stimuleren.

In dit project werden een reeks aanbevelingen uitgewerkt op basis van de vakkennis van de betrokken deelnemers en stakeholders om beleidsmaatregelen te versterken voor de inclusie van jonge nieuwkomers en om een grotere erkenning te genereren voor de rol van informeel en niet-formeel leren en het Jeugdwerk.

De beleidsaanbevelingen richten zich tot verschillende beleidsmakers op verscheiden niveaus naargelang de rol die zij kunnen spelen en de competenties die ze bezitten.

Lokale, nationale & Europese overheidsinstanties moeten ...

A Beleidsmakers en overheidsinstanties moeten de mensenrechten van jonge nieuwkomers respecteren en beleidsmaatregelen nemen gebaseerd op de rechten en interesses van jonge nieuwkomers. Beleidsmakers moeten opkomen voor mensenrechten in lijn met internationale verdragen en helpen om de politieke discussies eerder te oriënteren op mensenrechten dan op veiligheid.



B Beleidsmakers moeten het recht van jonge nieuwkomers en jeugdwerkers waarborgen om gehoord en niet vervolgd te worden wanneer zij deelnemen aan jeugdwerkactiviteiten en wanneer ze opkomen voor hun rechten.

C Beleidsmakers, overheidsinstanties en agentschappen moeten ervoor zorgen dat organisaties uit het middenveld passende en duurzame financiering genieten om te werken met jonge nieuwkomers. Verschillende donoren moeten

de bestaande financieringsmechanismes beter op elkaar afstemmen om organisaties gemakkelijker toegang te verlenen tot financiering en om hun acties te ondersteunen.

D Relevante actoren moeten een juridisch en administratief systeem opzetten waardoor jonge nieuwkomers zich gesterkt en betrokken voelen om processen te creëren voor jonge nieuwkomers om zich te engageren zonder verder getraumatiseerd te worden door lange wachttijden.

AANBEVELINGEN VOOR ACTOREN OP

LOKAAL, NATIONAAL & EUROPEES NIVEAU



E De Europese instellingen en de EU-lidstaten/nationale overheden moeten fake news, haatspraak, racistische claims en organisaties voorkomen en er juridisch tegen optreden. Beleidsmakers moeten de bevolking correct informeren over migratie en polarisatie vermijden ten nadele van minderheden en gemarginaliseerde groepen.

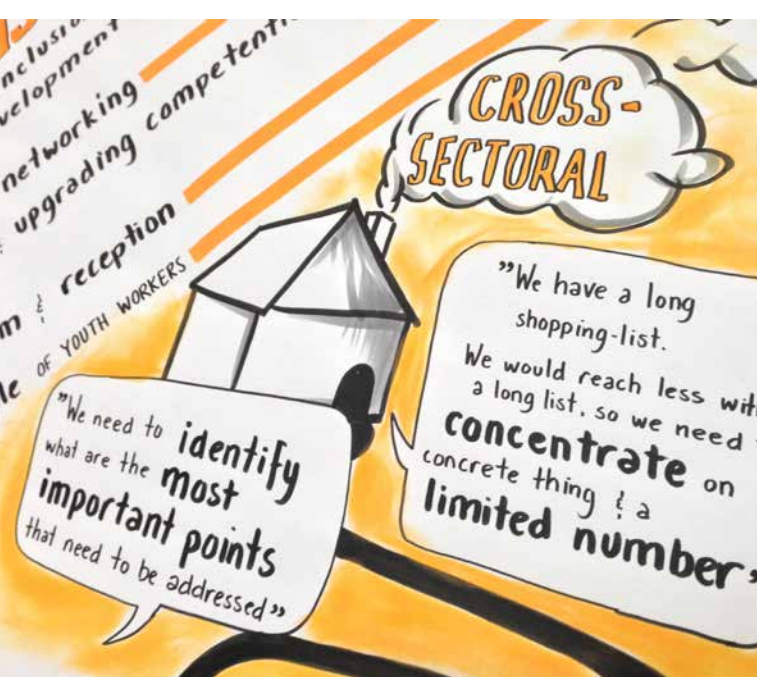
F Beleidsmakers moeten ervoor zorgen dat alle instanties die met jonge nieuwkomers bezig zijn, extra aandacht hebben voor de meest kwetsbare groep jonge nieuwkomers, hen fair beoordelen en vermijden om deze kwetsbare groepen in detentiecentra te plaatsen. Kwetsbare groepen, zoals LGBT+ jonge nieuwkomers mogen niet overgeplaatst worden in overeenstemming met de Overeenkomst van Dublin.

G Stakeholders moeten passende ondersteuning bieden voor de opleiding en vorming van jeugdwerkers om hun competenties te vergroten om met jonge nieuwkomers te werken. Deze vormingsinitiatieven moeten onderwerpen en vaardigheden aansnijden zoals interculturele competenties, mensenrechten, specifieke rechten van jonge nieuwkomers, welzijn, democratisch burgerschap, enz.

H Beleidsmakers moeten ervoor zorgen dat al het personeel van de opvangcentra en de medewerkers die met jonge nieuwkomers werken de nodige vaardigheden en vorming hebben over terminologie, culturele gevoeligheden, intersectionaliteit, mentale gezondheid en posttraumatische stress.

I Beleidsmakers moeten een holistisch systeem opzetten om jonge nieuwkomers te helpen om aan hun interesses en behoeftes te voldoen, gebaseerd op een participatieve benadering.

J Beleidsmakers moeten speciale eenheden creëren binnen de migratiediensten met expertise over LGBT+ en gender om ongerechtigde asielprocedures voor LGBT+-asielzoekers te vermijden. Deze eenheden moeten ook onderzoeken hoe LGBT+-asielaanvragen beter gestandaardiseerd beoordeeld kunnen worden.



Lokale overheidsinstanties moeten ...



... samen met relevante lokale partners informatie- en communicatiestrategieën ontwikkelen die zich richten tot de lokale gemeenschap om de lokale bevolking in gezamenlijke activiteiten te betrekken.



... samenwerken en partnerschappen opzetten met verschillende actoren en gemeenschappelijke initiatieven organiseren waarin ze jonge nieuwkomers en de gastgemeenschap samenbrengen en betrekken zoals gemeenten, scholen, jeugd-, sport- en cultuurorganisaties en lokale jonge nieuwkomers-verenigingen.



... plekken creëren en faciliteren voor de gastgemeenschap en jonge nieuwkomers. Deze moeten dienst doen als ontmoetingsplekken om elkaar beter te leren kennen, om informatie te verstrekken, om te sensibiliseren, om positieve verhalen naar buiten te brengen en om de banden tussen gemeenschappen aan te halen.

SPECIFIEKE
AANBEVELINGEN
VOOR ACTOREN OP

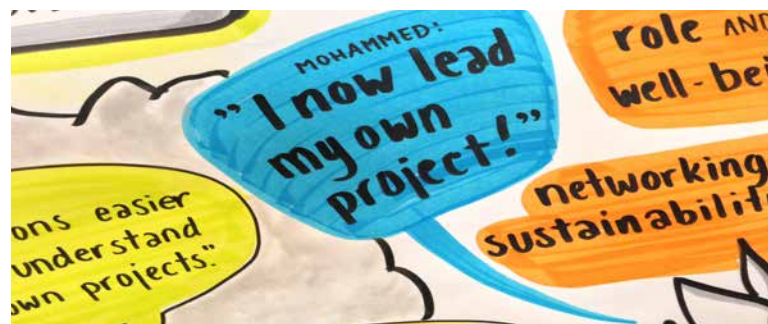
LOKAAL
NIVEAU



D ... vorming voorzien voor jeugdwerkers en het middenveld op gemeentelijk niveau over mensenrechten, intersectionaliteit, LGBT+ en gendergerelateerde aspecten.

E ... voor en samen met jonge nieuwkomers integratieplannen ontwikkelen, inclusief juridisch advies en begeleiding.

F ... zorgen voor financiële middelen voor jeugdwerk met jonge nieuwkomers en plekken creëren (zowel online als offline) waar maatwerk ondersteund wordt om verschillende groepen jonge nieuwkomers te bereiken, vooral degene die het moeilijkst te bereiken zijn.



G ... activiteiten plannen en uitvoeren om nationalisme en racisme te voorkomen en om het contact tussen jonge nieuwkomers en lokale jongeren vlotter te laten verlopen.

Becoming a part of Europe:
LOKALE AANBEVELINGEN



Co-funded by the
Erasmus+ Programme
of the European Union



Nationale overheids- instanties moeten ...

A ... netwerken en samenwerkingsverbanden tussen organisaties (die met jonge nieuwkomers werken) ondersteunen en faciliteren, maar ook diensten voor jongeren, nationale en lokale instellingen die met jonge nieuwkomers werken.



B ... een nauwere samenwerking ondersteunen tussen gezondheidsdiensten en jeugdorganisaties om bij te dragen aan het welbevinden en de veerkracht van jongeren, om problemen te voorkomen of in een vroeg stadium op te merken.

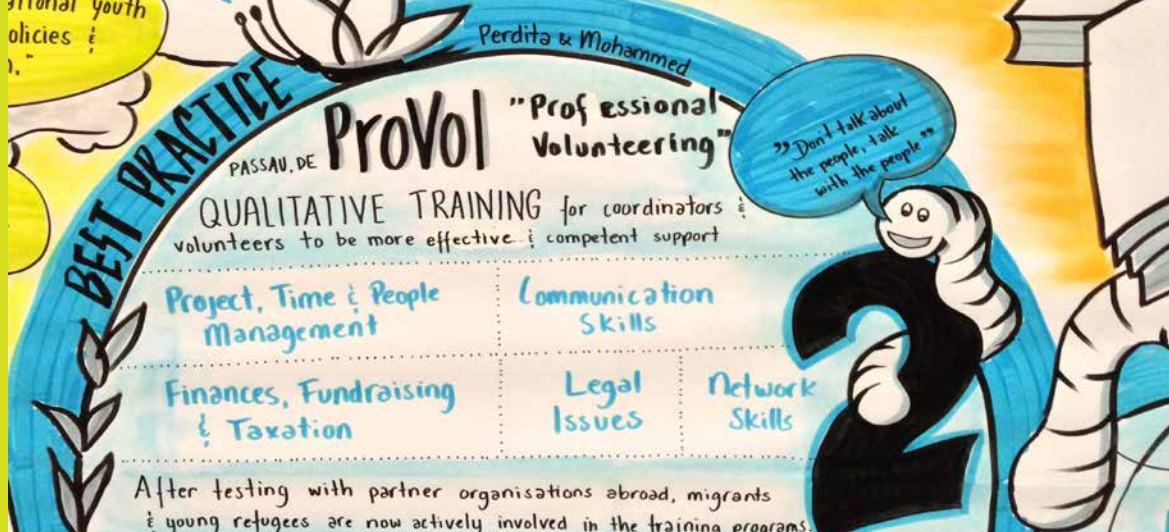
C ... zorgen voor voldoende passende taalcursussen voor alle jonge nieuwkomers zodat zij niet enkel afhankelijk zijn van vrijwilligers en middenveldorganisaties. Ze moeten door de verantwoordelijke overheidsinstanties voorzien worden.

D ... specifieke maatregelen ontwikkelen om minderjarigen uit gezinnen te betrekken en ervoor zorgen dat alle relevante informatie ook hen bereikt.

E ... het Jeugdwerk een sterke en passende rol geven om integratiestrategieën te ontwikkelen en uit te voeren en jeugdwerkers betrekken in verschillende instellingen zoals tewerkstellingsagentschappen, sociale centra en andere relevante instellingen die begaan zijn met jonge nieuwkomers.

SPECIFIEKE
AANBEVELINGEN
VOOR ACTOREN OP

NATIONAAL
NIVEAU



F ... een model voor intersectorale samenwerking ontwikkelen en uitvoeren tussen instellingen die holistische ondersteuning verlenen aan jonge nieuwkomers in een eengemaakt loket (one-stop-shop). Deze modellen moeten steunen op multidisciplinaire teams waarin verschillende competenties verenigd zijn om met jonge nieuwkomers te werken en waarin alle relevante actoren van verschillende niveaus aanwezig zijn.

G ... bij aankomst aan iedereen informatie geven over LGBT+-rechten, seksuele en reproductieve rechten, integriteit, informatie over de maatschappij,

de waarden en de systemen in het gastland en LGBT+ en gendergerelateerde aspecten in het asielsysteem.

H ... culturele brugpersonen aanstellen die vertrouwd zijn met de situatie van jonge nieuwkomers en de samenwerking tussen jonge nieuwkomers en het Jeugdwerk ondersteunen.

I ... jonge nieuwkomers verplicht informatie over hun rechten verstrekken in een eenvoudige, toegankelijke taal.

J ... zorgen voor speciale huisvesting in het opvangsysteem voor jongeren, LGBT+, alleenstaande vrouwen en hen aparte appartementen aanbieden.

K ... zorgen voor speciaal opgeleide hulpverleners met expertise in psychologie, LGBT+ en gendergerelateerde vervolging.



Becoming a part of Europe:
NATIONALE AANBEVELINGEN



Co-funded by the
Erasmus+ Programme
of the European Union



Europese instellingen moeten ...

A ... intercultureel leren en internationale ontmoetingen tussen jeugdwerkers en jonge nieuwkomers promoten binnen het Erasmus+ programma, maar ook interculturele uitwisselingen voor peers en andere activiteiten.



B ... meer middelen toekennen om jeugdwerk met jonge nieuwkomers te ondersteunen. Meer investeringen en duurzame financieringsmechanismen voorzien en administratieve procedures beperken.

C ... meer vormingsmogelijkheden bieden voor jeugdwerkers en jonge nieuwkomers in Europese programma's zoals Erasmus+ en het Europees Sociaal Fonds. Hen betrekken als ervaringsdeskundigen om prioriteiten te bepalen en projecten en werkwijzen op te zetten.

D ... het systeem verbeteren om de erkenning van (beroepsgerelateerde) kwalificaties van jonge nieuwkomers te verbeteren, alsook van eerder verworven competenties.

E ... ruimte voorzien om goede praktijkvoorbeelden van werk met jonge nieuwkomers te verspreiden en doorgaan om internationale en Europese bijeenkomsten te organiseren om ervaringen en praktijkvoorbeelden te delen om verder te bouwen op positieve verhalen over migratiefenomenen.

SPECIFIEKE
AANBEVELINGEN
VOOR ACTOREN OP

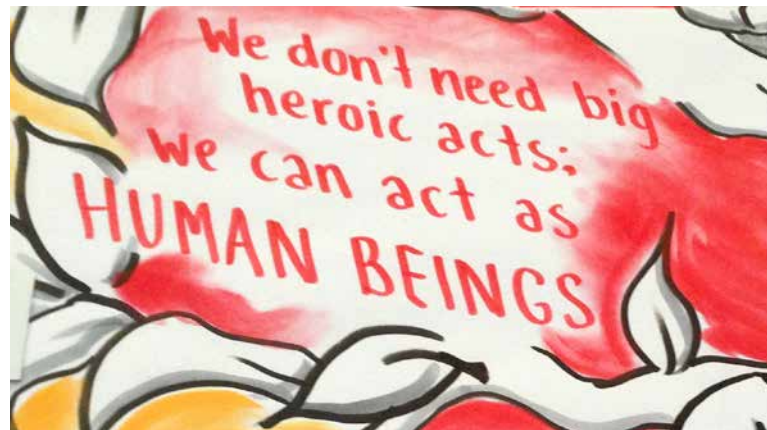
EUROPEES
NIVEAU



F ... de creatie van advocacyplatformen voor jonge nieuwkomers aanmoedigen in verschillende landen en de link maken tussen het nationale en het Europese niveau om de stem van jonge nieuwkomers te laten horen in heel Europa.

G ... campagnes creëren, verspreiden en ondersteunen tegen haatspraak (zowel online als offline) toegespitst op onderwijs en maatschappelijke tegenverhalen (counter-narratives).

H ... de expertise van het Jeugdwerk erkennen en de kwaliteit van jeugdwerk rond dit thema ondersteunen. Dit moet vooral gebeuren door het (toekomstige) Erasmus+-programma, Europees Solidariteitscorps, Europees Sociaal Fonds, maar ook andere Europese programma's.



I ... de sociale inclusie van jonge nieuwkomers een prioriteit maken in het toekomstige Erasmus+ programma als een instrument voor jeugdwerkers en instellingen om de integratie van jonge nieuwkomers verder te ondersteunen.

Becoming a part of Europe:
EUROPESE AANBEVELINGEN



Co-funded by the
Erasmus+ Programme
of the European Union



Be courageous

Have a mindset of NO fear!

Becoming a part of Europe:

HOE KAN HET JEUGDWERK
JONGE NIEUWKOMERS ONDERSTEUNEN

www.bpe-project.eu



Co-funded by the
Erasmus+ Programme
of the European Union

“De ondersteuning van de Europese Commissie voor deze publicatie duidt geenszins op de instemming met de inhoud. De standpunten in deze publicatie zijn enkel toe te schrijven aan de auteurs ervan. De Commissie kan niet aansprakelijk gehouden worden voor de informatie in deze publicatie en het gebruik ervan.”

PARTNERS

